



23

# RAPPORT D'ACTIVITÉ 2022

**A**ltruisme  
**D**évouement  
**N**aturellement !

**#NouspompiersCreusois**

Notre territoire notre **ADN!**

# Des mesures fortes pour poursuivre la modernisation du SDIS 23

“ L’année 2022 aura été marquée par l’impact des effets du changement climatique sur notre activité opérationnelle.

D’abord, comme nous l’avons vécu en juin avec un épisode intense de grêle, générant plus de 500 interventions et nécessitant le renfort de moyens d’autres départements. Les secteurs de Dontreix, Mérinchal et Crocq ont été particulièrement touchés. Ainsi, les sapeurs-pompiers mobilisés à l’état-major ou sur le terrain, ont été félicités pour leur engagement, parfois même en dépit de leur situation personnelle.

En outre, l’activité opérationnelle de cet été 2022 a été marquée par la forte mobilisation pour lutter contre les feux de végétation. Pour la Creuse, c’est +70% d’activité opérationnelle par rapport à 2021. En soutien à nos collègues de la Gironde, 116 sapeurs-pompiers ont été mobilisés à l’occasion de renforts extra-départementaux.

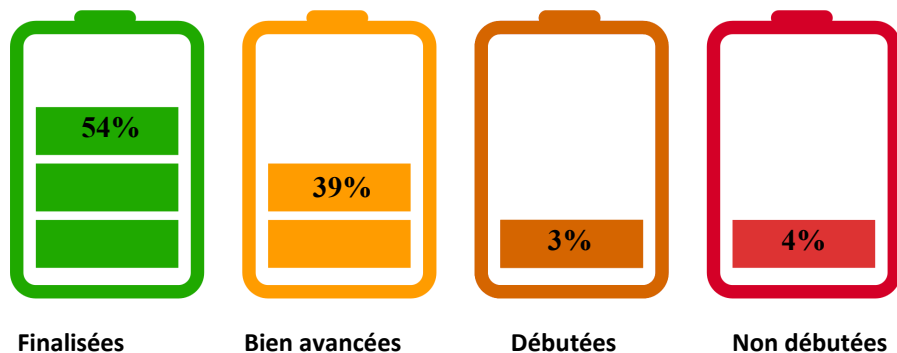
Notre capacité de résilience et de projection a été possible par la mobilisation de tous les agents de l’établissement et même au-delà.

Agents de la filière administrative, agents de la filière technique, sapeurs-pompiers actifs ou retraités, que chacun soit remercié pour son engagement au service des citoyens. ”

Président du CA-SDIS, B. Labar  
Directrice Départementale, Col HC. S. Duchet



## Avancée des préconisations du projet d'établissement



### Préconisations

- Développer les actions de prévention à l’intention du grand public (risques domestiques, noyade, intoxication au monoxyde de carbone...)
- Appliquer aux demandes d’intervention pour carence ambulancière un délai de réponse entre les départs en fonction du degré d’urgence
- Identifier des ressources supplémentaires potentielles pour compléter l’action des sapeurs-pompiers dans les missions de relevages en lien avec la convention Domocreuse
- Améliorer les départs d’engins avec un effectif nominal en complétant les engins avec des véhicules d’autres centres au besoin
- Communiquer avec les employeurs sur la notion de retard à l’embauche et de la mise à disposition des employés SP conventionnés uniquement sur des missions urgentes
- Donner la possibilité de valoriser l’engagement des sapeurs -pompiers volontaires s’investissant particulièrement dans le centre avec une indemnisation spécifique
- Utiliser l’outil collaboratif de formation APIS comme support de communication interne
- Informé de l’actualité du SDIS sur le site internet

### Réalisations

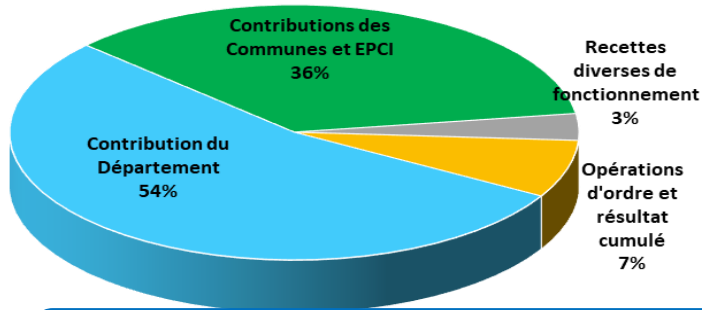
- Information sur les réseaux sociaux + à la radio
- Dialogue fréquent avec le SAMU et application d’une temporisation quand la situation de la victime le permet et en fonction de notre activité opérationnelle
- Sécurisation du dispositif financier obtenu jusqu’à l’année 2025 inclue avec un dédommagement à l’intervention + Mise en place d’une démarche de prévention
- Complémentarité opérationnelle d’engins entre centres pour associer les effectifs minimums
- Sensibilisation faites aux employeurs et via les médias (renfort feux de forêt dans le Sud-Ouest)
- Mise en place d’une indemnité managériale dès 2022 pour enveloppe globale de 25 000€
- Plusieurs vidéos d’information sont mises en ligne sur APIS + les Brèves du SDIS
- Refonte du site internet

# DES FINANCES AU SERVICE ...

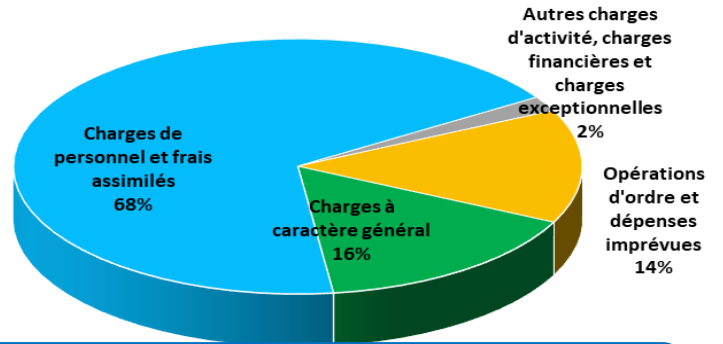
**Le budget pour 2022 est de 20 millions d'euros  
dont 12,4 millions en fonctionnement**

La section de fonctionnement du budget permet de prévoir les recettes et les dépenses courantes de l'établissement. Les contributions sont une dépense obligatoire des collectivités pour assurer les activités du SDIS, le conseil d'administration (CA) en fixe le montant par délibération une fois par an.

**RECETTES DE FONCTIONNEMENT**



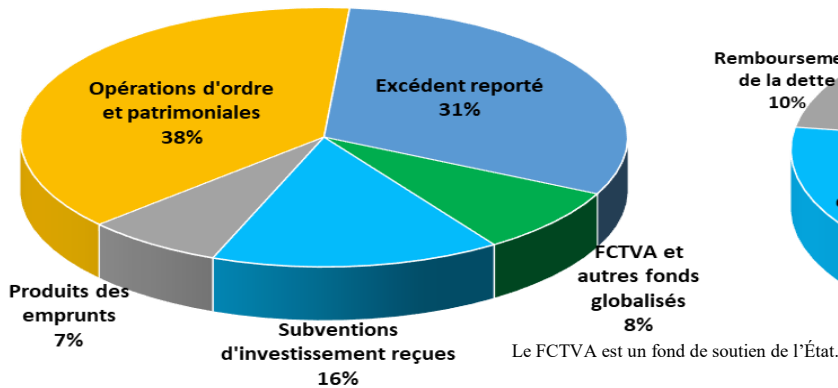
**DÉPENSES DE FONCTIONNEMENT**



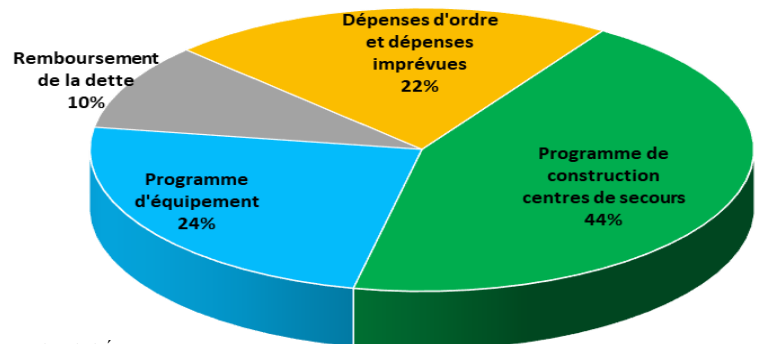
Les recettes proviennent principalement des contributions du Conseil Départemental, des communes ou des intercommunalités.  
L'État participe indirectement via une taxe versée en partie au Département

La section d'investissement du budget permet de prévoir les recettes et les dépenses pour acquérir des biens de valeur, rénover ou construire des casernes.

**RECETTES D'INVESTISSEMENT**



**DÉPENSES D'INVESTISSEMENT**



Les recettes proviennent principalement de l'autofinancement du SDIS (emprunt pour le SDIS 23) et des subventions d'équipement du Conseil Départemental, des communes ou des intercommunalités (construction de casernes).

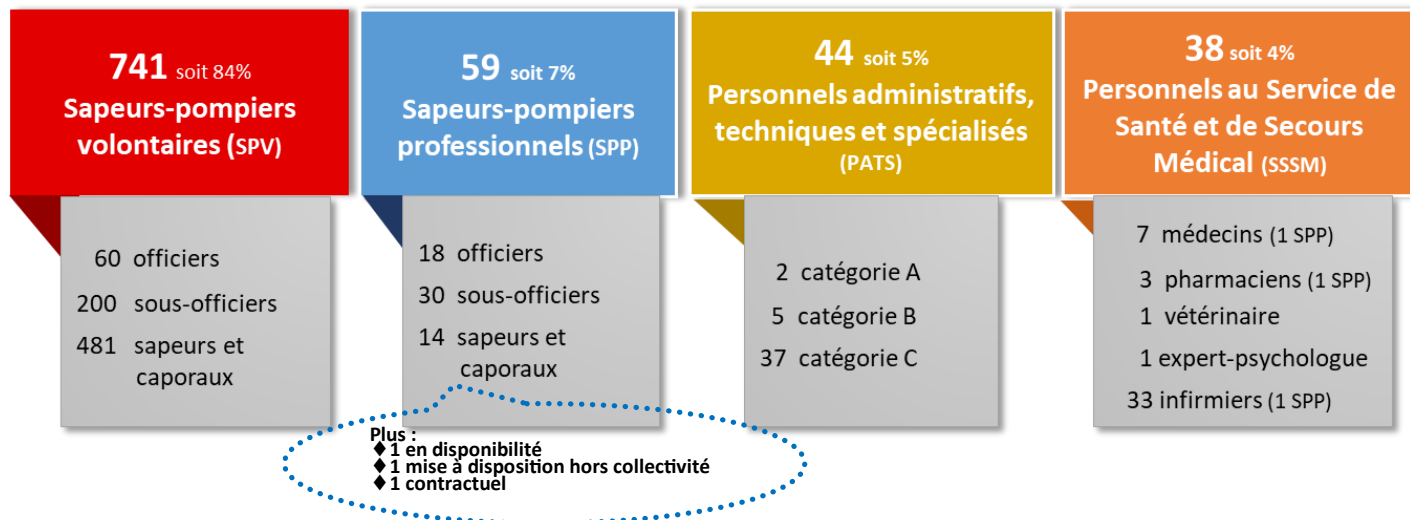
Les dépenses sont principalement liées au programme de construction ou de travaux dans les casernes, l'achat de véhicules et d'équipements (lances, tuyaux, tenues, etc), l'achat de logiciels, de matériels informatiques.

**Nouvelle caserne de La Souterraine**



# ... DE FEMMES ET D'HOMMES ...

**Un effectif stable : 885 agents au 31 décembre 2022**



## Assurer une complémentarité volontaire/professionnel :

- ♦ Recrutement de 2 professionnels complémentaires (Guéret / La Souterraine) pour optimiser les engagements opérationnels en journée
- ♦ Actions de communication renforcées avec les médias (France Bleu Creuse) : Plusieurs passages sur les ondes
- ♦ Atout de la convention SDIS / Employeurs avec le dispositif de remplacement pour les agriculteurs sapeurs-pompiers volontaires



224 sapeurs-pompiers  
sont des femmes

25%



**5 journées d'accueil pour 69 recrues**

Sapeurs-Pompiers

des 94% Sont

Volontaires



## Jeunes Sapeurs-Pompiers (JSP)



98 % de réussite aux épreuves du brevet des JSP

- 8** Sections de JSP
- 103** JSP dont 50% de filles
- 49** animateurs
- 49** Aides-animateurs

## Le Sdis impliqué dans le SNU

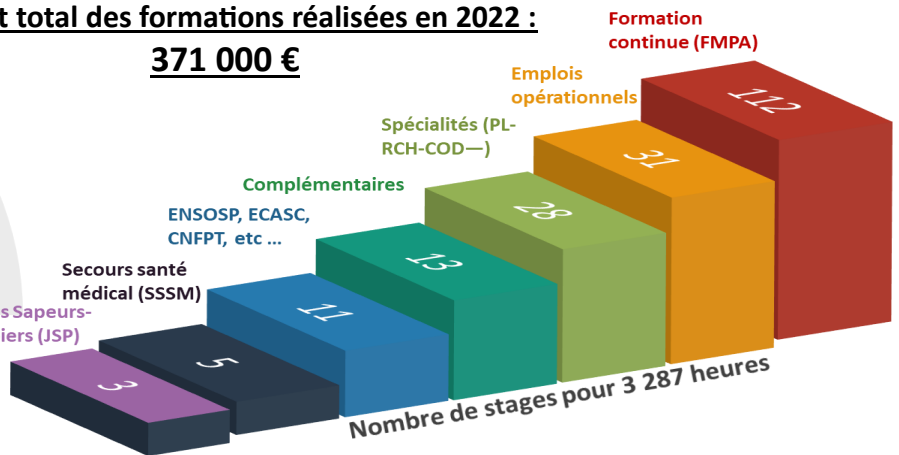
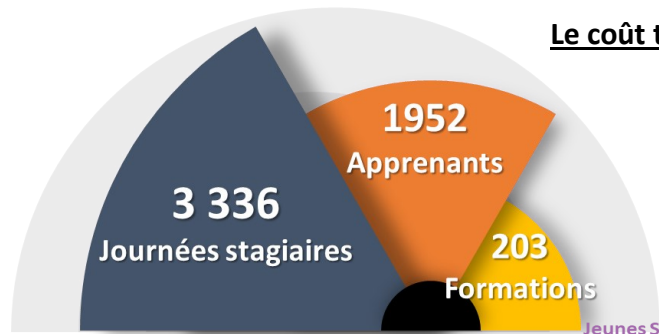


Phase 1 du SNU  
400 jeunes  
30 encadrants

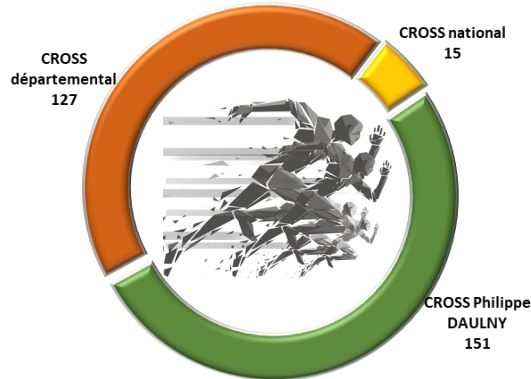
# ... FORMÉS ET ACCOMPAGNÉS ...

## Le coût total des formations réalisées en 2022 :

**371 000 €**



## Nombre de participants aux manifestations spor-



Comme chaque année, de nombreux partenariats avec les administrations ou les entreprises (Délégation Militaire Départementale, personnels pénitentiaires, mairies, établissements de soins, ...) nous mobilisent afin de dispenser des sensibilisations à l'utilisation des formations aux gestes qui sauvent.

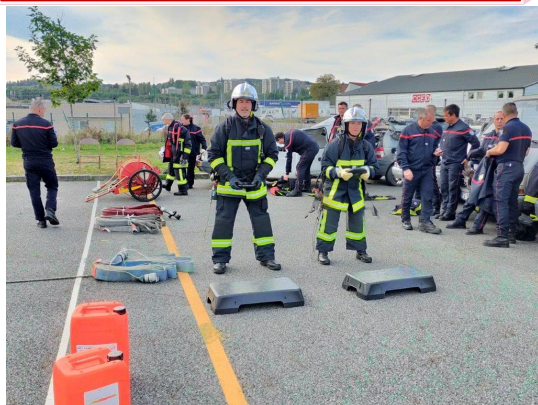
Tous les ans, le SDIS reçoit 36 élèves du LEP de Saint-Vaury, soit en immersion dans les centres de secours de Guéret, La Souterraine, Aubusson et Bourgneuf, soit pour les former en secours et soins d'urgence à la personne, pour la protection des personnes, des biens et de l'environnement et à la lutte contre les incendies.

## Mise en place du parcours adapté opérationnel (PAO) pour mesurer sa résistance aux contraintes opérationnelles



## 34 conventions SDIS/Employeurs signées en 2022

26 départementales (46 SPV)  
6 interdépartementales (6 SPV)



## 21 Labels employeurs remis en 2022.

Au total :

**88 Labels** ( 44 employeurs Publics et 44 pour les employeurs Privés ) pour **207 SPV**

**200 conventions de disponibilité et de formation pour 668 SPV**

Soit :

104 journées de formation

6 947 heures d'interventions (une moyenne de 32h par agent)

## Actions de communication auprès des jeunes



Forum de la sécurité routière un permis pour tous (Bourgneuf)

Forum des métiers (Bonnat)

Forum des métiers de la sécurité et de la défense (Guéret)

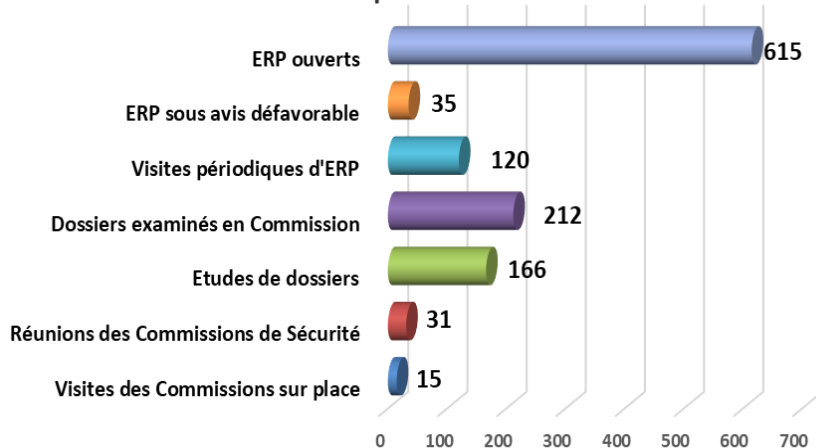
Forum des métiers et de la formation (Guéret)

Manœuvre Secours Routier cadet de la sécurité (St Vaury)

# ... POUR SE PRÉPARER ET S'ENGAGER ...

## Anticiper et prévoir :

### Bilan service prévention - 2022



### 115 dossiers traités et 38 visites

- ✓ Permis de construire/permis d'aménagement : 91
- ✓ Certificats d'urbanisme : 10
- ✓ Plan local d'urbanisme : 1
- ✓ Projets de parcs éoliens/parcs photovoltaïques : 13
- ✓ Visites/conseils sur place : 38

### Reconnaitances opérationnelles DECI

- ✓ Tournées effectuées par les 29 centres de secours : 277
- ✓ Points d'eau vérifiés sur le département : 94 %
- ✓ Communes ayant fait l'objet d'un contrôle : 96 %

### Conception de plans

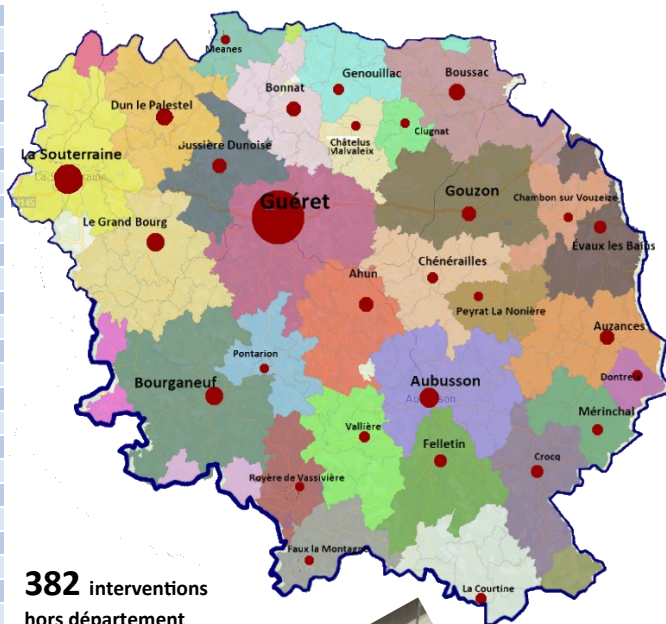
Plans ETARE : Fait : 2 Mis à jour : 15  
TOTAL DES PLANS ETARE : 67



Plusieurs mesures de prévention avec nos partenaires : Création d'une sous-commission CCSDSA feux de forêt et espace naturels par Mme la Préfète, alerte des professionnels, communication dans les médias, affichage sur la RN145. L'objectif est de limiter les départs de feu et intervenir au plus vite sur les incendies

## Interventions pour chacun des 29 CIS

AHUN : 390
AUBUSSON : 708
AUZANCES : 341
BONNAT : 345
BOURGANEUF : 528
BOUSSAC : 485
BUSSIÈRE-DUNOISE : 378
CHAMBON-SUR-VOUEIZE : 128
CHATELUS-MALVALEIX : 131
CHENERAILLES : 232
CLUGNAT : 83
CROCQ : 319
DONTREIX : 163
DUN-LE-PALESTEL : 505
EVAUX-LES-BAINS : 315
FAUX-LA-MONTAGNE : 129
FELLETIN : 246
GENOUILLAC : 180
GOUZON : 392
GUERET : 2451
LA COURTINE : 172
LA SOUTERRAINE : 1089
LE GRAND-BOURG : 603
MEASNES : 74
MÉRINCHAL : 172
PEYRAT-LA-NONNIÈRE : 83
PONTARION : 127
ROYÈRE : 96
VALLIÈRE : 196



382 interventions hors département

112 appels 18/112 par jour

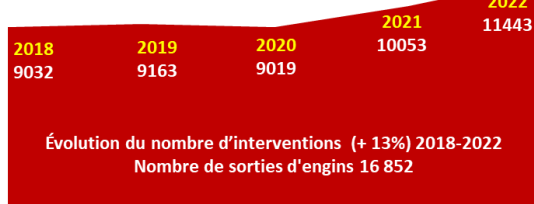
32 interventions par jour

1 intervention toutes les 46 mn

8 651 personnes secourues

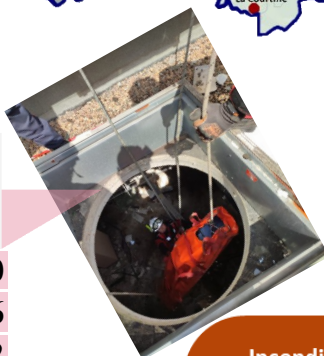
14 142 sorties d'engins de secours

18mn0s de délai moyen d'arrivée des secours



## Nombre d'interventions des équipes spécialisées

Secours aquatique	10
Risques technologiques et naturels	76
Unités de sauvetage et déblaiement	32



Incendies  
7 %

Pollution/Protection des Biens/Opérations Diverses  
10 %

Secours à personnes  
79 %

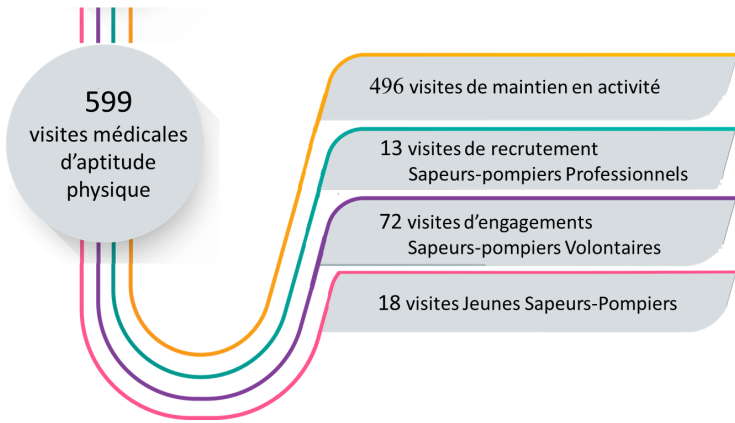
Accident sur Voies Publique  
4 %



11 443 interventions  
soit +13 % par rapport à 2021



# ... AVEC LE MEILLEUR SOUTIEN POSSIBLE...



**Position confirmée du SDIS sur le territoire dans l'accompagnement de proximité à la personne :**

- ◆ Confirmation de l'intérêt du véhicule infirmier Sud Creuse au départ d'Aubusson régulé par le SAMU : 227 engagements en 2022
- ◆ Pérennisation du partenariat (Domocreuse, CD, SDIS et plus récemment ARS) engageant les sapeurs-pompiers sur le relevage des personnes âgées. L'objectif est d'avoir une vision globale des situations pour identifier les facteurs de chute et les problématiques médicales
- ◆ Réforme des Transports Sanitaires d'Urgence (TSU) : travail commun avec le SAMU, les ambulanciers privés, avec notamment comme objectif de réduire les interventions sapeurs-pompiers pour carences

Outre les missions habituelles sur la mise en œuvre et la maintenance des outils informatiques et transmissions du SDIS :

- ◆ Déploiement des Bips 173 Mhz pour une meilleure diffusion de l'alerte des sapeurs-pompiers
- ◆ Déploiement de nouveaux équipements pour la diffusion de l'alerte dans les centres d'incendie et de secours (ERCS)
- ◆ Installation et mise en service de la téléphonie et l'informatique (réseau) dans la nouvelle caserne de la Souterraine
- ◆ Refonte du site internet



## Un parc de 221 véhicules dont :

34	15	34	9	13	4
Engins incendie Urbain & Rural	Camions Citernes Feux de Forêt	Véhicules de Secours et d'Assistance aux Victimes	Remorques (embarcations, motopompes)	Véhicules Légers Tout Terrain	Echelles aériennes

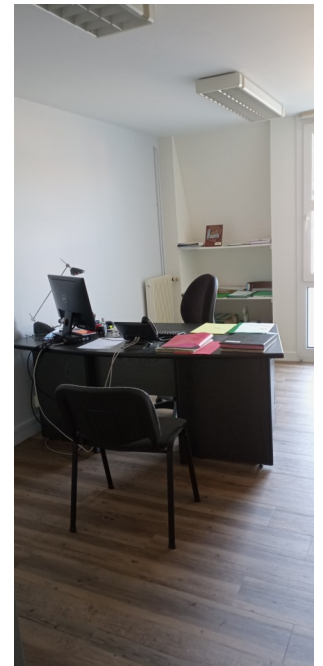
## Quelques acquisitions et travaux



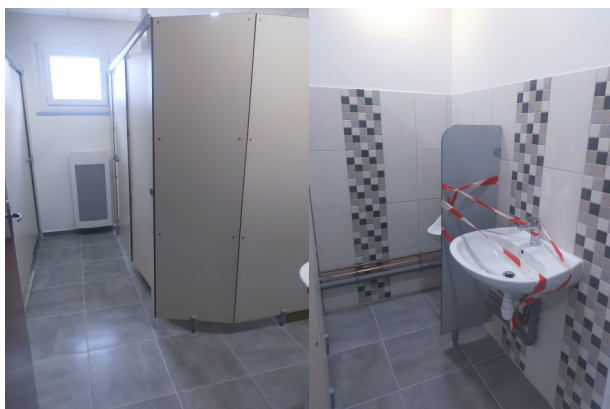
2 VSAV



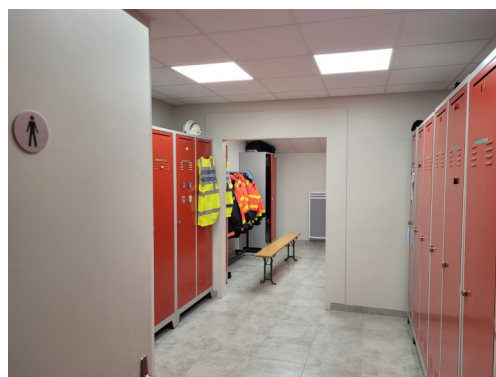
Travaux en régie à Evaux-les-Bains (réalisés par le personnel suite à la fourniture des matériaux par le GTL)



Rénovation de bureaux au RDC de la Direction



Rénovation des sanitaires à Le Grand Bourg



Rénovation de vestiaires à Bussière Dunoise

# Moments forts 2022

Réponses aux défis climatiques !

Schéma d'alerte activé lors **des épisodes de risques importants** de feux d'espaces naturels vers les acteurs concernés (agriculteurs, collectivités...), plusieurs communiqués de presse diffusés pour sensibiliser la population



## Engagements en renfort extra-départemental :

principalement en Gironde (Landiras, Teste de Buch, Cazaux) avec près de 116 sapeurs-pompiers creusois engagés tout au long de l'été.

Engagés en renfort extra-départementaux



136 SP



34 engins



9 580 heures

**Intempéries de juin en Creuse :**  
+ de 500 interventions pour la grêle sur près de 10 jours dans les secteurs de Crocq, Dontreix, Mérinchal



Sainte Barbe Départementale à Guéret la 1ère depuis 2 ans novembre 2022



Congrès Union Régionale Sapeurs-Pompiers d'Aquitaine Limousin avril 2022



73ème Congrès des Sapeurs-Pompiers à Royère-de-Vassivière juin 2022



## Discutons-en ensemble

Pour rejoindre nos sections de Jeunes Sapeurs-Pompiers : [contact@adjsp23.fr](mailto:contact@adjsp23.fr)

Vous souhaitez vous engager, contacter notre service volontariat : [volontariat@sdis23.fr](mailto:volontariat@sdis23.fr)

A votre écoute, notre service communication : [communication@sdis23.fr](mailto:communication@sdis23.fr)

## Quelques chiffres des abonnés de nos médias



12 302 soit + 16%



3 795 soit + 12%



3 418



363



488 visites depuis 11/2022

## L'intranet

## APIS

(APPRENTISSAGE PARTAGE INCENDIE ET SECOURS)

Plateforme destinée à tous les agents des SDIS, facilitant la circulation des savoirs, de l'expérience et de la communication.

Celle-ci profite à 501 agents du SDIS 23.

S'informer en interne sur la vie du SDIS

« Les brèves du SDIS 23 » sont diffusées ponctuellement à l'intention des agents



Un écran d'accueil dans le hall de la Direction

SERVICE DÉPARTEMENTAL D'INCENDIE ET DE SECOURS DE LA CREUSE  
Domaine des Champs Blancs - BP 33 - 23001 GUERET cedex - 05 55 41 18 03

